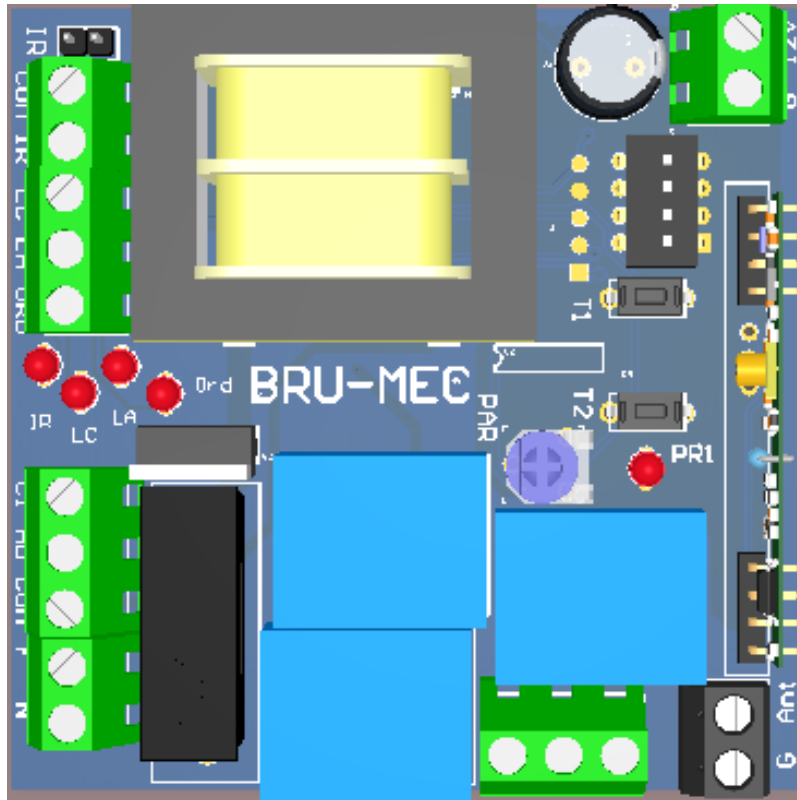


## Manual central BRU-MEC



### Características:

- ✓ Tensión de alimentación 220 volts AC.
- ✓ Potencia máxima de los accionamientos 1/2 HP
- ✓ Salida 12 VCC para alimentar periféricos de 40 mA MÁXIMO.
- ✓ Programación del tiempo de marcha del motor.
- ✓ Programación para acceso peatonal.
- ✓ Tiempo de pausa para el cierre automático programable entre 1 segundo y 1 hora.
- ✓ Función deceleración: reduce velocidad del motor al detenerse.
- ✓ Función Arranque Suave: reduce velocidad del motor en el arranque.
- ✓ Torque máximo durante los primeros 1,5 segundos si no se usa arranque suave, luego actúa el ajuste de par.
- ✓ Entradas mediante optoacopladores.
- ✓ Contacto programable para luz de cortesía, cerradura o semáforo con tiempo configurable. Máximo 500 W.
- ✓ Programaciones avanzadas:
  - Golpe de ariete
  - Arranque suave
  - Orden en pausa

IMPORTANTE: por defecto la central tiene las siguientes funciones:

- Golpe de ariete: **DESACTIVADO**
- Arranque suave: **DESACTIVADO**
- Orden en pausa: **DESACTIVADO**
- Relé multifunción: **para cerradura (tiempo 1,5 seg).**

## 1. Programación de funciones mediante DIP SWITCH

- DIP1** ON – Límites normal abierto  
OFF – Límites normal cerrado
- DIP2** ON – Cierre automático desactivado  
OFF – Cierre automático activado
- DIP3** ON – Función desaceleración desactivada  
OFF – Función desaceleración activada
- DIP4**

*El tiempo de pausa para el cierre automático es de 15 segundos de fábrica, puede modificarse mediante programación avanzada.*

### **Si se está usando desaceleración**

- ON - Al llegar al límite o finalizar el tiempo de marcha comienza la reducción de velocidad
- OFF - Reducción de velocidad de marcha solamente por tiempo, al llegar al límite de recorrido, detiene el portón.

### **Sin desaceleración**

- ON - Memoriza tiempos parciales. Si abre 10 segundos y detiene el portón, cerrará 13 segundos
- OFF - Siempre tiempo de marcha.

## 2. Consideraciones previas a la programación de la central

**PRESET PAR:** Regular el par electrónico en los mecanismos que lo permitan, de modo que se pueda detener el portón con la mano. Si el motor no permite regulación electrónica, el preset debe girarse al máximo en sentido HORARIO. Girando en sentido HORARIO se aumenta el par, en sentido ANTI HORARIO se reduce el par.

**BARRERA INFRARROJA:** Si se utiliza barrera infrarroja, probar su funcionamiento interrumpiendo el haz y verificando que el led correspondiente en la placa se apague. El jumper IR debe quitarse. Si la barrera es interrumpida durante el cierre, el portón se detiene y vuelve a abrir.

**CONEXIÓN DEL MOTOR:** Verificar el sentido de giro del motor, de modo que con el portón entreabierto, la primera orden luego de energizar la central haga ABRIR el portón, en caso contrario invertir los cables “abre” y “cierra” en la central. La orden puede ser dada desde un control previamente grabado o por pulsador de bornera.

**LIMITES DE RECORRIDO:** En caso de utilizar límites de recorrido, verificar su correcto funcionamiento. Con el portón destrabado, de manera manual llevarlo a sus límites, verificando que los LED's de la placa se correspondan con el limite accionado.

### 3. Grabado y borrado de controles remotos

**IMPORTANTE:** al ingresar controles remotos, mantener el botón del control presionado el tiempo necesario hasta que el led de la central destelle indicando que el control ha sido ingresado correctamente.

**Pulsadores que accionan la hoja normalmente:** Pulsar T2, se encenderá el LED. A continuación, pulsar el botón del control remoto que se quiera grabar. El LED destellará y quedará encendido esperando grabar otros pulsadores de controles remotos. Para finalizar, pulsar T2 y el LED se apagará.

**Pulsadores que accionan el ingreso peatonal:** Pulsar T2, se encenderá el LED. A continuación, presionar T1 y mantenerlo presionado. Mientras se mantiene pulsado T1, pulsar el botón del control remoto que se quiera grabar, el LED destellará y quedará encendido esperando grabar otros pulsadores. Para finalizar, pulsar T2 y el LED se apagará.

**Borrado total de controles:** Presionar y mantener pulsado T2 por más de 10 segundos, hasta que el LED destelle de manera intermitente, indicando el borrado correcto.

### 4. Programación en modo normal (apertura total)

En programación, para dar una orden se puede usar indistintamente el pulsador de Orden por bornera o un Control Remoto previamente memorizado. Para programar el tiempo de marcha del motor inicialmente se debe dejar el portón entreabierto

#### 4.1. Portones sin límites de recorrido

- Los bornes La y Lc se dejan sin conectar

**Sin desaceleración colocar DIP1 ON  
DIP3 ON**

- 1-Mantener T1 presionado por más de 6 segundos hasta que se encienda el LED.
- 2-Soltar T1, el portón comenzará a cerrar.
- 3-Dar una orden para fijar la posición de cierre, el motor se detendrá y comenzará a abrir.
- 4-El portón abrirá automáticamente memorizando el tiempo de marcha.
- 5-Dar una orden para detener el portón en el punto de apertura.
- 6-Terminado este proceso, los tiempos estarán memorizados y el portón se cerrará de forma automática.

**Con desaceleración colocar DIP1 ON**

**DIP3 OFF**

**DIP4 OFF**

- 1-Mantener T1 presionado por más de 6 segundos hasta que se encienda el LED.
- 2-Soltar T1, el portón comenzará a cerrar.
- 3-Dar una orden para fijar la posición de cierre, el motor se detendrá y comenzará a abrir.
- 4-El portón abrirá automáticamente memorizando el tiempo de marcha.
- 5-Dar una orden donde se quiera comenzar la desaceleración, el motor hará el primer paso de reducción de marcha.
- 6-Dar otra orden donde se quiera comenzar el segundo paso de desaceleración.
- 7-Dar una tercera orden para detener el motor. El motor se detendrá y cerrará automáticamente dando por finalizado el proceso.

#### 4.2. Portones con límites de recorrido

- Conectar los límites de recorrido y verificar su correcto funcionamiento (ver punto 2).
- Colocar el DIP1 en la posición correspondiente al tipo de límite utilizado.

**Sin desaceleración colocar DIP3 ON**

- 1-Mantener presionado T1 por más de 6 segundos hasta que se encienda el LED.
- 2-Soltar T1, el portón comenzará a cerrar.
- 3-De manera automática, el portón se detendrá al llegar al límite de cierre LC, luego abrirá hasta llegar al límite de apertura LA, memorizará el tiempo y cerrará automáticamente dando por terminado el proceso.

**Con desaceleración colocar DIP3 OFF**

**DIP4 OFF -> Al llegar al límite detiene el portón.**

- 1-Mantener presionado T1 por más de 6 segundos hasta que se encienda el LED.
- 2-Soltar T1, el portón comenzará a cerrar.
- 3-Al llegar al límite de cierre LC se detendrá y comenzará a abrir.
- 4-Dar una orden donde se quiera comenzar la desaceleración, el motor hará el primer paso de reducción de marcha.
- 5-Dar otra orden donde se quiera comenzar el segundo paso de desaceleración.
- 6-Dejar que el portón accione el límite de apertura LA, el motor se detendrá y cerrará automáticamente dando por finalizado el proceso.

**DIP3 OFF**

**DIP4 ON -> Al llegar al límite comienza la desaceleración.**

- 1-Mantener presionado T1 por más de 6 segundos hasta que se encienda el LED.
- 2-Soltar T1, el portón comenzará a cerrar, el límite LC no se acciona.
- 3-Dar una orden en el punto de cierre para detener el portón. Automáticamente comenzará a abrir.
- 4-Dejar que el portón accione el límite de apertura LA, comenzará el primer paso de desaceleración.
- 5-Dar una orden donde se quiera comenzar el segundo paso de desaceleración.
- 6-Dar una orden para detener el portón. Se detendrá y cerrará automáticamente dando por finalizado el proceso.

## 5. Programación en modo peatonal (apertura parcial).

- En acceso peatonal, la central posee una pausa en estado abierto de 10 segundos. Para cambiar este tiempo o hacerla paso a paso, revisar la sección de programación avanzada.
- Para la programación en modo peatonal, el portón debe estar entreabierto.

### 5.1. Sin límites de recorrido.

- 1-Mantener presionado T1 por más de 6 segundos hasta que se encienda el LED.
- 2-Soltar T1, el portón comenzará a cerrar.
- 3-Pulsar el botón del control remoto para paso peatonal en la posición de cierre, el motor se detendrá.
- 4-El portón abrirá automáticamente, memorizando el tiempo de marcha peatonal.
- 5-Pulsar el botón del control remoto para paso peatonal para detener el portón en el punto de apertura para paso peatonal.
- 6-El portón se detendrá, y luego se cerrará, dando por terminado el proceso.

### 5.2. Con límites de recorrido.

- 1-Mantener presionado T1 por más de 6 segundos hasta que se encienda el LED.
- 2-Soltar T1, el portón cerrará hasta llegar al límite de cierre LC.
- 3-A partir de este momento, el portón se abrirá automáticamente.
- 4-Pulsar el botón del control remoto para paso peatonal para detener el portón en el punto de apertura de paso peatonal.
- 5-El portón se detendrá, memorizando el tiempo, y luego se cerrará automáticamente dando por finalizado el proceso.

## 6. Programación avanzada

Mediante programación avanzada, se puede configurar:

- Programación de pausa apertura total
- Programación de pausa peatonal
- Tiempo de cerradura
- Tiempo de luz
- Habilitación de golpe de ariete
- Orden en Pausa
- Habilitación de arranque suave

***Para ingresar las diferentes configuraciones, se deben realizar con el portón CERRADO, y colocando los DIP SWITCH según corresponda.***

Programación de pausa apertura normal, colocar:

DIP2 ON	DIP3 ON	DIP4 ON
---------	---------	---------

- 1-Presionar y mantener presionado T1.
- 2-Presionar T2 tres veces mientras se mantiene T1 presionado, luego soltar T1.
- 3-En este momento, comenzará a contar el tiempo, y destellará el led cada medio segundo.
- 4-Presionar T1 y soltar para memorizar el tiempo.
- 5-Colocar nuevamente los DIP SWITCH como estaban anteriormente.

Programación de pausa peatonal, colocar:

DIP2 ON	DIP3 OFF	DIP4 OFF
---------	----------	----------

- 1-Presionar y mantener presionado T1.
- 2-Presionar T2 tres veces mientras se mantiene T1 presionado, luego soltar T1.
- 3-En este momento, comenzará a contar el tiempo, y destellará el led cada medio segundo.
- 4-Presionar T1 y soltar para memorizar el tiempo.
- 5-Colocar nuevamente los DIP SWITCH como estaban anteriormente.

Programación de tiempo de cerradura, colocar:

DIP2 ON	DIP3 OFF	DIP4 ON
---------	----------	---------

- 1-Presionar y mantener presionado T1.
- 2-Presionar T2 tres veces mientras se mantiene T1 presionado, luego soltar T1.
- 3-En este momento, comenzará a contar el tiempo, y destellará el led cada medio segundo.
- 4-Presionar T1 y soltar para memorizar el tiempo.
- 5-Colocar nuevamente los DIP SWITCH como estaban anteriormente.

Programación de tiempo de luz de cortesía, colocar:

DIP2 ON	DIP3 ON	DIP4 OFF
---------	---------	----------

- 1-Presionar y mantener presionado T1.
- 2-Presionar T2 tres veces mientras se mantiene T1 presionado, luego soltar T1.
- 3-En este momento, comenzará a contar el tiempo, y destellará el led cada medio segundo.
- 4-Presionar T1 y soltar para memorizar el tiempo.
- 5-Colocar nuevamente los DIP SWITCH como estaban anteriormente.

Habilitación de golpe de ariete:

DIP2 OFF	DIP3 ON	DIP4 ON
----------	---------	---------

- 1-Presionar y mantener presionado T1.
- 2-Presionar T2 tres veces mientras se mantiene T1 presionado, luego soltar T1.
- 3-En este momento, el LED hará varios destellos indicando que se habilitó la función.
- 4-Para deshabilitar esta función, realizar el procedimiento desde el paso 1.
- 5-Colocar los DIP SWITCH como estaban anteriormente.

### Habilitación de Orden en Pausa:

DIP2 OFF	DIP3 OFF	DIP4 ON
----------	----------	---------

- 1-Presionar y mantener presionado T1.
- 2-Presionar T2 tres veces mientras se mantiene T1 presionado, luego soltar T1.
- 3-En este momento, el LED hará varios destellos indicando que se habilitó la función.
- 4-Para deshabilitar esta función, realizar el procedimiento desde el paso 1.
- 5-Colocar los DIP SWITCH como estaban anteriormente.

### Habilitación de arranque suave:

DIP2 OFF	DIP3 ON	DIP4 OFF
----------	---------	----------

- 1-Presionar y mantener presionado T1.
- 2-Presionar T2 tres veces mientras se mantiene T1 presionado, luego soltar T1.
- 3-En este momento, el LED hará varios destellos indicando que se habilitó la función.
- 4-Para deshabilitar esta función, realizar el procedimiento desde el paso 1.
- 5-Colocar los DIP SWITCH como estaban anteriormente.

